

Café communautaire L'Entre-Gens

Rapport annuel 2019-2020

L'Entre-Gens, rapport de la présidente 2019-2020

Une année effervescente...

De l'isolement... au confinement

Ce qui retient particulièrement l'attention bien évidemment cette année c'est que la pandémie n'a freiné en rien l'ardeur de notre équipe. Le bilan de l'année en est un bel exemple. Plus que jamais, nous nous sommes rendus compte de l'importance des organismes communautaires dans des situations difficiles alors que les clientèles sont davantage isolées, voire cette année confinées. En tout temps, notre objectif a été de respecter les directives de la santé publique et de tout mettre en place pour ne pas devenir un lieu de propagation. Cela a évidemment changé les habitudes de tous, aux 2 bazars, à l'accueil, à la cuisine et pour toute notre clientèle.

Sécurité alimentaire

Avec beaucoup d'agilité et de générosité L'Entre-Gens a resserré ses activités pour assurer la sécurité alimentaire dans notre communauté. Nous avons fait front commun avec les autres organismes du milieu, le CISS et nos partenaires et nous avons innové en fournissant des repas aux clientèles des autres organismes mais aussi en permettant à notre clientèle de venir s'approvisionner en repas santé pour emporter.

Milieu de vie

L'équipe a innové pour mieux faire face à l'avenir en offrant des activités virtuelles sur Zoom et aussi à l'extérieur de nos locaux. Les appels de bienveillance se sont aussi multipliés. Notre milieu de vie s'agrandit de diverses façons pour rejoindre les gens. Cela a nécessité beaucoup d'effort de communication.

Nos ressources

Malgré la situation complexe, nous avons maintenu tous les emplois, avons permis davantage de télétravail quand c'était possible, assoupli les horaires et nous nous sommes préoccupés de la santé de nos employés. Ils ont réussi à tenir le fort sans le précieux concours de nos bénévoles qui nous ont beaucoup manqué dans une période cruciale car les bénévoles sont essentiels à la réalisation de la mission de L'Entre-Gens.

Remerciements

J'aimerais remercier l'équipe pour leur grand cœur, tous les bénévoles et aussi tous les membres du conseil d'administration qui se sont mis au virtuel car toutes nos réunions se sont tenues. Nous avons tenté de nous adapter à toutes les situations qui étaient toujours du jamais vu. Les compétences variées du CA ont été mises à profit pour soutenir tous ces changements. Je veux souligner aussi l'immense travail d'Élise Gauthier qui demeure le grand chef d'orchestre de L'Entre-Gens.

Monique Éthier

Présidente

Liste des membres du Conseil d'administration pour l'année 2019-2020

Monique Ethier, présidente
Dirigeante de la Caisse Desjardins,
retraîtée
Secteur privé

Karine Allard, trésorière
Comptable, CPA, auditrice CA
Secteur privé

Francine Marcoux, secrétaire
Infirmière retraitée
Secteur public

Pierre Morabito, administrateur
Conseiller syndical retraité
Participant

Pierre A. Magnan, administrateur
Entrepreneur retraité
Participant

Nathalie Esain, administratrice
Entrepreneure, consultante expérience
client
Secteur privé

La coordonnatrice, Elise Gauthier, assiste aux réunions à titre de personne ressource. Elle n'est pas membre du conseil et n'a pas de droit de vote.

Personnes généreuses, ayant à cœur le Café, les membres, bénévoles, se sont réunis à **8 reprises** afin de bien veiller au développement du Café et de ses projets. Ils ont aussi tenu une assemblée générale annuelle avec les membres.

En plus des réunions régulières, des comités de travail ont aussi été mis sur pied :

- Développement stratégique
- Outils de communication

Pour l'ensemble de leur implication, les membres du conseil d'administration ont donné **350 heures** de leur temps.

Assemblée générale annuelle

L'an dernier une assemblée a été tenue le 13 décembre 2018. Vingt-quatre personnes étaient présentes. (voir annexe)

Le Café communautaire L'Entre-Gens s'adapte !

Un organisme qui sait s'adapter

Ce rapport annuel se doit de souligner la singularité de cette année dans laquelle nous vivons un temps fort angoissant dû à la pandémie qui sévit depuis mars. Nous allons donc aborder le sujet d'emblée après lequel les données saillantes de l'année seront soulignées dont celles de la cuisine des Menus Plaisirs, des activités gratuites et de la vie associative du Café. Notre Café communautaire a su s'adapter afin de poursuivre sa mission. Briser l'isolement en temps de confinement et de distanciation sociale demande beaucoup de créativité, d'adaptation, de résilience. L'équipe du Café a pu se positionner afin de continuer à offrir le support tant apprécié de sa clientèle.

Des appels de soutien téléphonique

En réponse à la première vague et confinement, nos employés, en mode télétravail, ont appelé tous les membres de l'organisme (environ 800) afin de prendre de leurs nouvelles et s'assurer de leur communiquer les références appropriées concernant la Covid-19. En tout, 329 discussions téléphoniques ont eu lieu et 73 personnes ont souhaité qu'on les rappelle au courant du confinement pour les aider à briser cet isolement. Ces suivis téléphoniques réguliers ont généré beaucoup de reconnaissance auprès des clients qui nous communiquaient par après leur appréciation.

Des repas congelés à emporter ou livrés

Puisque la première vague de la Covid-19 nous a forcé à suspendre nos dîners communautaires sur place, nous avons converti ce service en offrant une variété de repas congelés à emporter ou à livrer. Nos cuisiniers, ainsi que la coordonnatrice, ont su « tenir le fort » lorsque le reste de l'équipe était en télétravail. En convertissant leurs pratiques pour adhérer aux nouvelles consignes d'hygiène en temps de pandémie et garantir la salubrité, ils ont pu soutenir les membres et clients souhaitant continuer à s'alimenter de manière saine et économique, denrée rare de nos jours !

Notre livreur fut témoin de l'exacerbation émotionnelle que ressentait les clients confinés auxquels il cognait à la porte, masqué. Parfois les larmes aux yeux, si contents de voir quelqu'un qui leur apporte leurs repas, certes congelés, mais remplis de chaleur humaine, ces gens étaient vraiment reconnaissants du service.

Des activités sur Zoom et en plein air

Les activités normalement planifiées pour l'hiver et le printemps furent bien évidemment interrompues aussi. L'équipe s'est penchée sur la question des plateformes virtuelles. Nous avons offert la possibilité de dîner collectivement en « réunion Zoom » à deux reprises. En ce moment présent de 2^{ème} vague de la Covid-19, nous offrons désormais les rencontres du club de lecture par Zoom, ainsi que l'atelier de santé cognitive. Nous souhaitons fortement bonifier notre approche virtuelle afin d'offrir une variété de façons pour briser l'isolement, voire un

service d'accompagnement à la familiarisation de l'usage de Zoom ainsi que la possibilité de diffuser nos activités animées sur une chaîne YouTube du Café l'Entre-Gens.

Des bazars ouverts en toute sécurité

Nous avons vite converti nos deux bazars Marchand de bonheur et Les Tiroirs en lieux sécuritaires pour magasiner en respectant la distanciation sociale. Changement de modus operandi, nos bazars fonctionnent dorénavant par prise de rendez-vous et limitent le nombre de clients par tranches de ½ heure.

Des retrouvailles

La première vague de la Covid-19 a fait en sorte que toute forme de bénévolat sur les lieux fut suspendue pour un temps. Les bénévoles furent les premiers appelés lors de notre mission d'appels de soutien et vite furent les réponses positives à ce qu'il y ait un réseautage de soutien téléphonique entre ceux et celles qui souhaitaient rester en contact durant le confinement. Il faut savoir que notre équipe de bénévoles est magnifique ! De belles amitiés se sont formées au courant des années et ces liens ont soutenu le moral de ceux et celles qui étaient plus fragilisés durant le confinement. Lorsque les bénévoles se sont enfin réunis lors d'un pique-nique extérieur à la Place des Citoyens de Sainte-Adèle, ce fut un moment de partage de chaleur humaine hors du commun.

Pour la ligue du vieux poêle

Les membres d'un petit groupe d'hommes habitués du Café surnommé informellement et chaleureusement la Ligue du vieux poêle, furent bien tristes d'apprendre qu'ils ne pourraient plus venir comme d'habitude tous les matins prendre leurs cafés et jaser. Ce fut long pour eux d'attendre le jour où l'on a pu réouvrir les portes du Café pour sortir de l'isolement. En s'inspirant du bonheur que ressentent ces hommes en se jasant le matin, nous avons décidé de maintenir notre service de café en place

Des formations aux employés

Nous avons saisi l'opportunité, ayant nos portes fermées au public, d'offrir des formations d'appoint à nos employés, formations qui furent absolument appropriées. Deux de nos employés ont pu approfondir leurs connaissances des logiciels Microsoft Word et Excel et mettre leurs apprentissages en pratique immédiate avec notre nouveau système d'inventaire des repas congelés sur Excel et nos créations de documents de prises de rendez-vous aux bazars et réservation de dîners. Notre organisatrice communautaire a profité d'une formation en marketing web avec laquelle elle pourra concevoir une stratégie de communication virtuelle pour l'organisme. On a pu s'offrir ces formations grâce à une subvention gouvernementale COVID.

Un support unanime du conseil d'administration pour les employés

D'une générosité exceptionnelle, les membres du conseil ont choisi à l'unanimité de continuer à rémunérer les employés durant le confinement même si ces derniers ne pouvaient remplir le nombre d'heures habituelles depuis la maison. L'organisme a bénéficié des subventions fédérales destinées à maintenir les opérations de solidarité dans le milieu et actualiser notre mission sociale et humanitaire. Ainsi nous avons pu maintenir les salaires de notre équipe.

De plus, un programme d'aide aux employés a été mis en place afin de pallier les difficultés personnelles exacerbées par le contexte du confinement. Le véritable lien de respect entre le CA et les employés fut apprécié. Ceci, ainsi que le support à grand cœur ouvert de la coordonnatrice du Café, a permis aux membres de l'équipe d'employés de s'entraider dans son adaptation à la crise. Ces derniers ont été témoins du fait qu'une relation professionnelle puisse être aussi enrichissante qu'une relation personnelle. Ainsi, les valeurs de l'organisme se vivent à tous les niveaux.

Autour de la cuisine « Les Menus Plaisirs »

Bien plus qu'une cuisine traditionnelle, Les Menus Plaisirs est un lieu d'échange, de partage, et d'apprentissage où la complicité et la bonne humeur règnent. Quoi demander de plus pour assurer la préparation des repas sains, équilibrés, santé et délicieux. Judith et Sylvain, nos cuisiniers, préparent les menus. Accompagnés de bénévoles enthousiastes, ils forment une équipe hors pair !

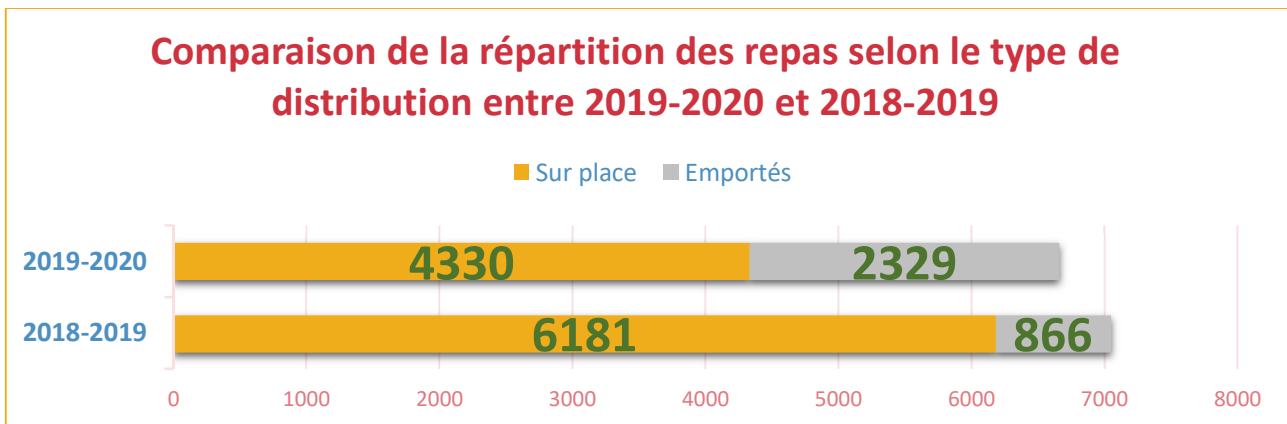
Dans ce contexte exceptionnel de crise, nous avons dû nous adapter aux mesures de sécurité en contexte de pandémie. Nous avons dû suspendre nos dîners communautaires lors de la première vague pandémique afin d'éviter la propagation de cette dernière ainsi que la cuisine collective qui, avant la crise, fut la plateforme d'un partage unique entre gens qui ont pu créer des liens d'amitié et de bons repas santé : 58 participants ont cuisiné 320 repas ou 64 portions, en 12 rencontres.

Nous souhaitons souligner l'effort soutenu de Judith et Sylvain, nos cuisiniers, qui nous ont permis de continuer à offrir de l'aide alimentaire sous forme de repas congelés à emporter ou livrés : 52 livraisons en tout, 257 commandes à emporter, 61 personnes ont reçu de l'aide alimentaire sous forme de dons, soit 446 repas donnés. La majorité des bénéficiaires de repas vendus ou donnés furent destinés davantage à des femmes (245 femmes et 72 hommes). En tout, 1269 repas congelés ont été vendus en contexte pandémique.

Nous avons également supporté les organismes locaux (CLSC des Pays-d'en-Haut, Maison de la Famille des Pays-d'en-Haut, Maisons des jeunes de Sainte-Adèle et de St-Sauveur, Office municipal de l'habitation des Pays-d'en-Haut, CPE Main dans la main, et 4 Korners) dans leurs efforts à venir en aide à leurs clientèles respectives : 398 repas en format familial furent préparés pour eux.

De plus nous avons cuisiné et procuré à l'organisme Entraide bénévole des Pays d'en-Haut 651 repas qui ont été livrés à domicile aux personnes âgées dans le besoin.

Cette année 6659 repas format individuel ont été cuisinés, L'année dernière il y en avait eu 7070.



Quant aux cuisines collectives, les participants (58) ont préparé 64 portions et se sont réunis à 12 reprises dans l'année.

Nous devons souligner que la baisse de l'activité de la cuisine collective est dû principalement à la pandémie. En temps normal, notre cuisine collective continuait à mijoter ses délicieux repas végétariens et économiques, en belle présences de participants qui ont bénéficié de notre cuisine, ainsi que de la présence de notre chère cuisinière Judith Bleau, afin de créer des liens d'amitié.

Nous avons également offert notre cuisine comme lieu de projet pilote d'une cuisine collective pour hommes, initiée par un participant, voulant donner aux hommes l'opportunité et le prétexte pour se réunir et discuter. Quatre hommes se sont réunis 3 fois mais malheureusement le groupe s'est dissous par manque d'assiduité des participants.

Notons aussi la précieuse collaboration de Moisson Laurentides pour les denrées qui nous sont remises chaque semaine ainsi que le Garde-Manger des Pays-d'en-Haut pour le transport et la livraison de celles-ci. Notons ici que Bernard traiteur a contribué de façon significative à la livraison des denrées de Moisson en soutien au Garde-Manger durant la période COVID. Une action de grand cœur des divers partenaires de notre MRC.

Sans cette contribution, nous ne pourrions offrir des repas aussi accessibles. **Cette année nous avons bénéficié de 4348.5 kg de denrées de Moisson.**

Les activités

Toutes nos activités ont pour objectif de briser l'isolement, de donner des outils aux personnes plus vulnérables afin d'améliorer leurs conditions de vie, de favoriser l'échange, l'entraide et l'autonomie. Nous avons toujours notre mission en tête lorsque nous élaborons les programmations de l'année et sommes sans cesse à l'écoute des besoins, demandes et commentaires des participants.

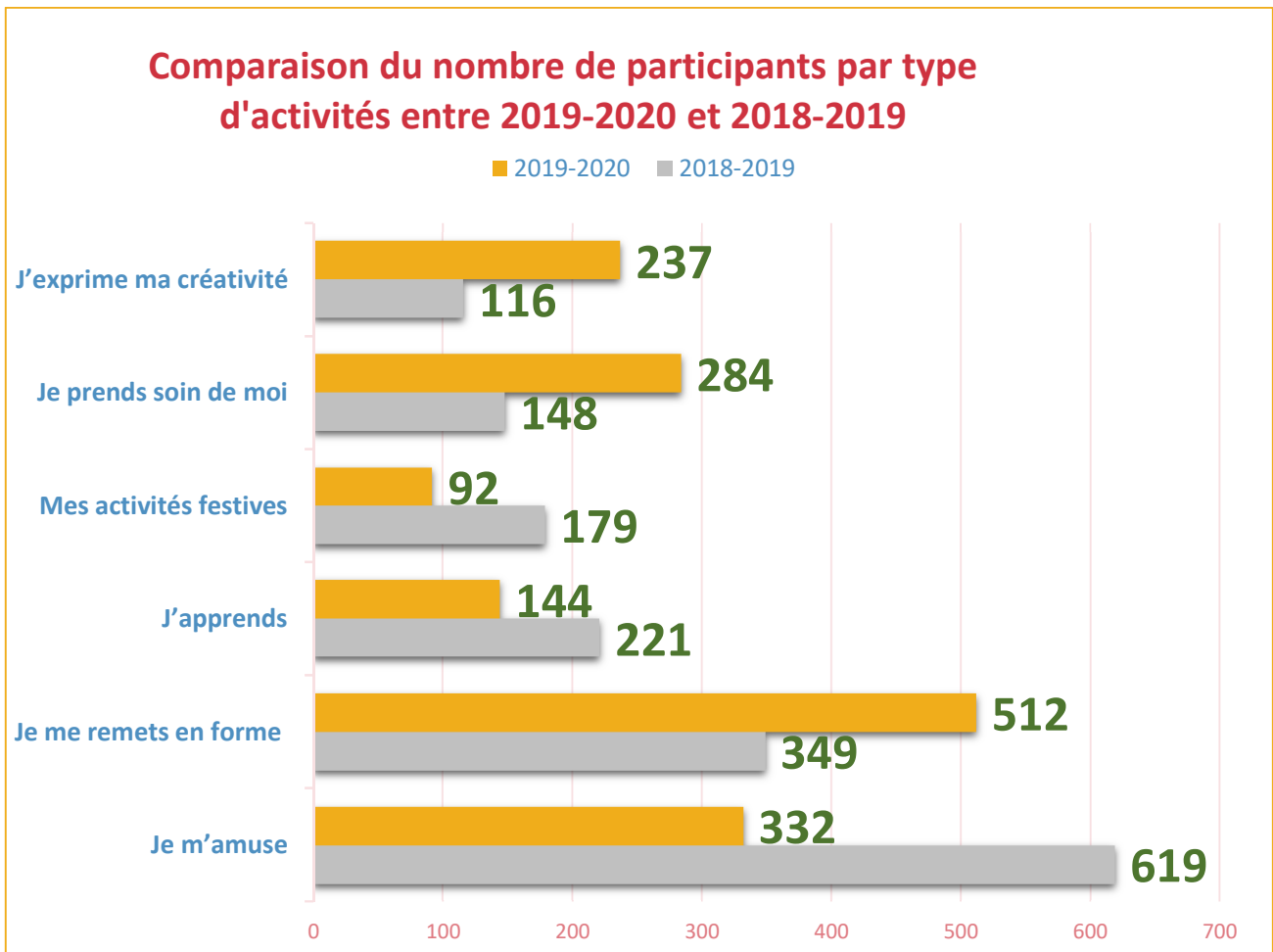
Nos programmations, étalées en 3 périodes, automne, hiver-printemps et été, sont de plus en plus enrichissantes. Notre Café communautaire rayonne davantage, l'effet bouche à oreille porte fruit car non seulement le nombre de participants augmente mais aussi de nouveaux visages apparaissent. Nous recevons souvent des commentaires positifs comme quoi nos programmations sont éblouissantes, notamment de la part des intervenants des organismes sociaux locaux qui s'appuient davantage sur celle-ci afin d'aider leurs clients à s'intégrer à la vie sociale de la communauté.

Les animateurs nous relatent leur plaisir et leur expérience enrichissante à nous offrir de leur temps bénévolement ou à prix communautaire équitable afin de nous soutenir dans notre mission de briser l'isolement : une professeure de mathématique retraitée et passionnée du fonctionnement de la mémoire nous offre un super atelier de santé cognitive ciblé aux aînés ; une générale de l'armée retraitée nous offre des ateliers sur la pratique du « 0 déchet » ; une psychologue à la retraite anime des café causeries du bien-être ; une designer intérieure retraitée, praticienne de la méditation et auteure nous offre des ateliers de pleine conscience, une jeune artiste en cours de formation en relation d'aide nous offre un atelier d'art thérapeutique; un préposé aux bénéficiaires nous offre des cours de yoga. Les clients sont émerveillés, enrichis de ces rencontres teintées de chaleur humaine.

Cette année, la pandémie a malheureusement fait avorter le projet des stagiaires, étudiantEs en travail social du CEGEP de St-Jérôme qui étaient en train d'élaborer une vidéo promotionnelle de notre organisme. L'idée nous a amené à concevoir la possibilité d'autres opportunités de stage pour divers domaines d'études au même CEGEP ainsi que pour les étudiants du campus Jérômien de l'Université du Québec en Outaouais.

Voici donc les statistiques saillantes de ces activités dont 205 rencontres eurent lieu cette année :

Cette année 205 rencontres ont été offertes à 1601 personnes et l'année dernière il y avait eu 212 rencontres pour 1632 personnes



Détails des activités

Je m'amuse	Nombre de participations	Nombre de rencontres
Jeux de société	104	18
Journée M'Enchante	39	2
Pique-nique des bénévoles	13	1
Atelier de tricot	63	11
Cinéma	21	2
Atelier tambour mère	6	2
Club de lecture	23	5
Soirée meurtre et mystère	23	1
Film documentaire Maddy Bamy	38	1
Dîner Zoom	2	2

Je me remets en forme	Nombre de participations	Nombre de visites
Yoga	152	22
Gymnastique sur chaise	296	29
Club plein air	64	8

p

J'apprends	Nombre de participations	Nombre de visites
Conférence sur l'astronomie	15	1
Conférence sur la plaine alluviale	6	1
Conférence sur la géographie des Laurentides	16	1
Conférence sur la glaciation	11	1
Conférence sur l'estuaire du St-Laurent	11	1
Atelier pour Proche-Aidants	2	1
Atelier 0 déchet	7	1
Clinique juridique	12	3
Ateliers de jardinage	37	4
Atelier de semences	3	1
Conférence sur les gestes physiques pour bouger en sécurité	13	1
Conférence sur l'alimentation saine	11	1
Cours de solfège	20	5

Mes activités festives	Nombre de participations	Nombre de visites
Repas festif St-Valentin	44	1
Repas festif d'automne	48	1

Je prends soin de moi	Nombre de participations	Nombre de visites
Atelier Sortir du Tourbillon	29	6
Atelier Musclez vos méninges	57	7
Atelier santé cognitive	8	1
Consultation infirmière	141	13
Atelier j'avance	26	4
Café causerie du bien-être	5	1
Atelier d'art présence à soi	18	3

J'exprime ma créativité	Nombre de participations	Nombre de visites
Laboratoire créatif	30	10
Récital de poésie	17	1
Rencontre d'auteure	13	1
Atelier d'écriture	55	8
Atelier de dessin	2	2
Documentaire Restons Naïfs	30	1
Atelier j'écris mon cœur	2	1
Atelier d'art	5	1
Atelier de peinture	83	17

La communication

Nous publions trois programmations par année (automne, hiver, printemps-été). Les dépliants sont distribués dans divers endroits stratégiques de la ville ainsi qu'à plusieurs organismes.

Nous utilisons régulièrement les journaux pour annoncer nos activités et services et nous animons notre page Facebook plusieurs fois par semaine.

Nous avons également élargi nos moyens de communication de nos programmations, en créant divers formats, nous avons publié notre programmation d'automne 2020 dans le journal local l'Accès et la revue municipale l'Adéloise de septembre 2020.

L'infolettre de la ville de Sainte-Adèle nous a également permis de communiquer notre programmation ainsi que nos communiqués destinés aux citoyens de la ville (ex : places disponibles dans une activité particulière, retour des repas communautaires post-crise Covid, continuation du service des repas congelés, etc.). La collaboration de la Ville à cet effet est immensément appréciée et précieuse.

La réalisation de notre site WEB nous a permis de rejoindre un plus large éventail de la population. Et nous y transmettons toutes les informations sur nos activités de l'année avec une mise à jour chaque fois que de nouveaux ateliers s'ajoutent.

Les services du Café

Les services offerts au Café sont multiples.

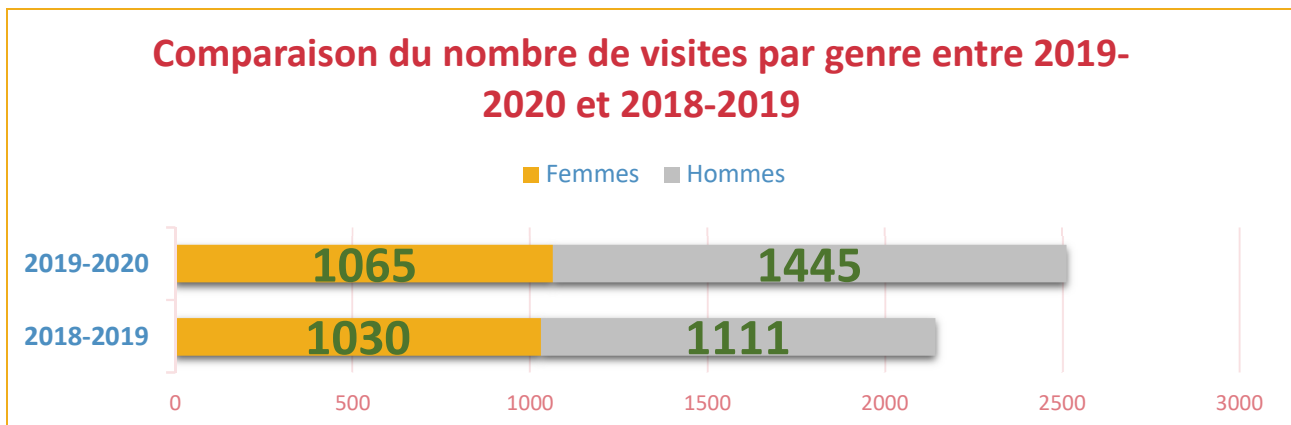
Nous recevons des gens de toutes conditions ayant des besoins et demandes diverses :

- Solitude, séparation, deuil, problème de santé physique ou mentale ;
- Curiosité, envie de parler, de voir des gens, besoin d'entendre des choses positives.

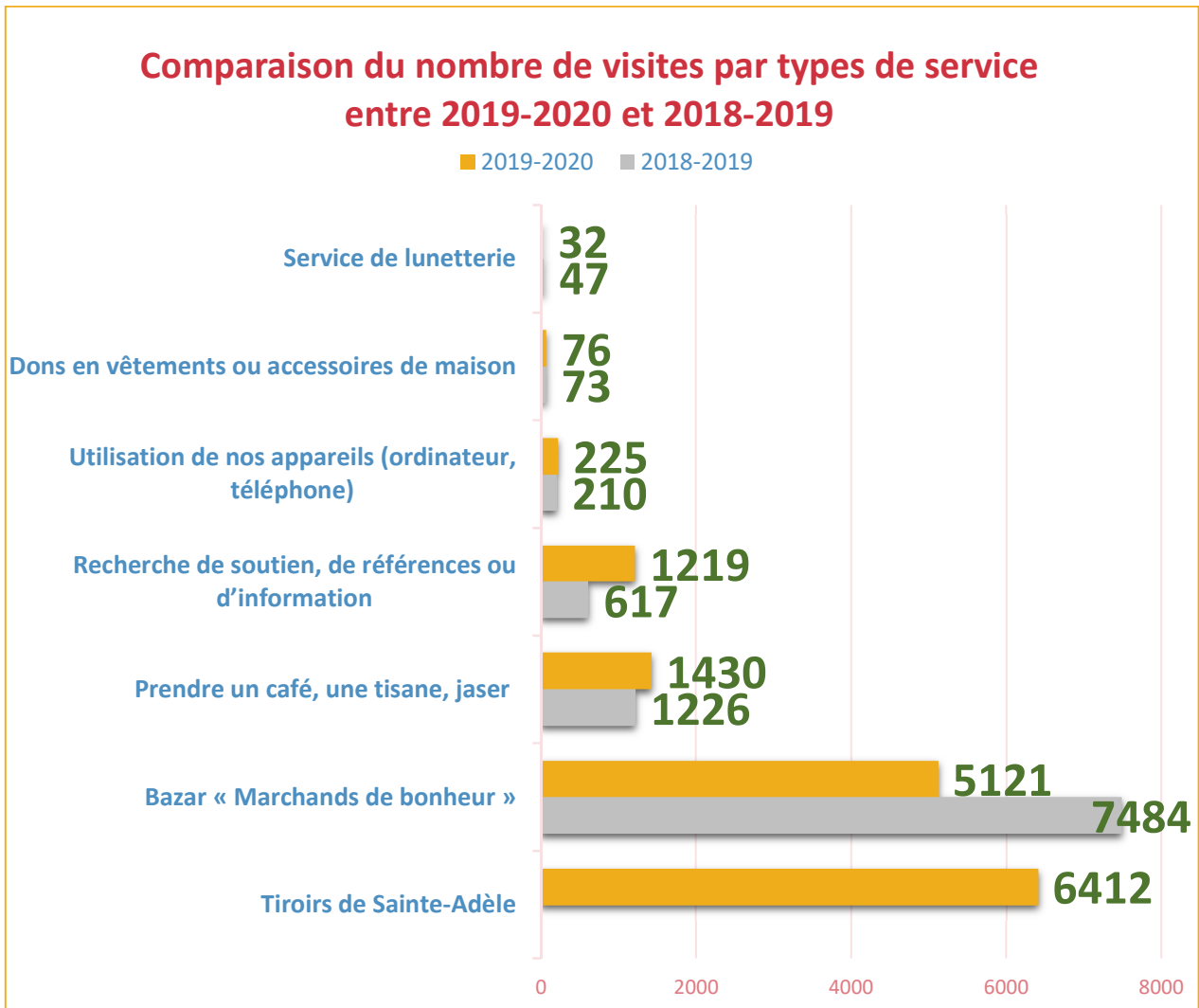
Nous recevons tous ces gens dans un climat chaleureux et amical. Nous faisons de leur visite une expérience positive.

Nous voulons leur offrir réconfort, soutien, références, nous les invitons à s'intégrer dans nos activités et leur apportons le support nécessaire pour le faire.

Cette année, 2 510 personnes sont venues nous voir (Sans tenir compte des personnes qui sont venues pour les repas ou les activités)



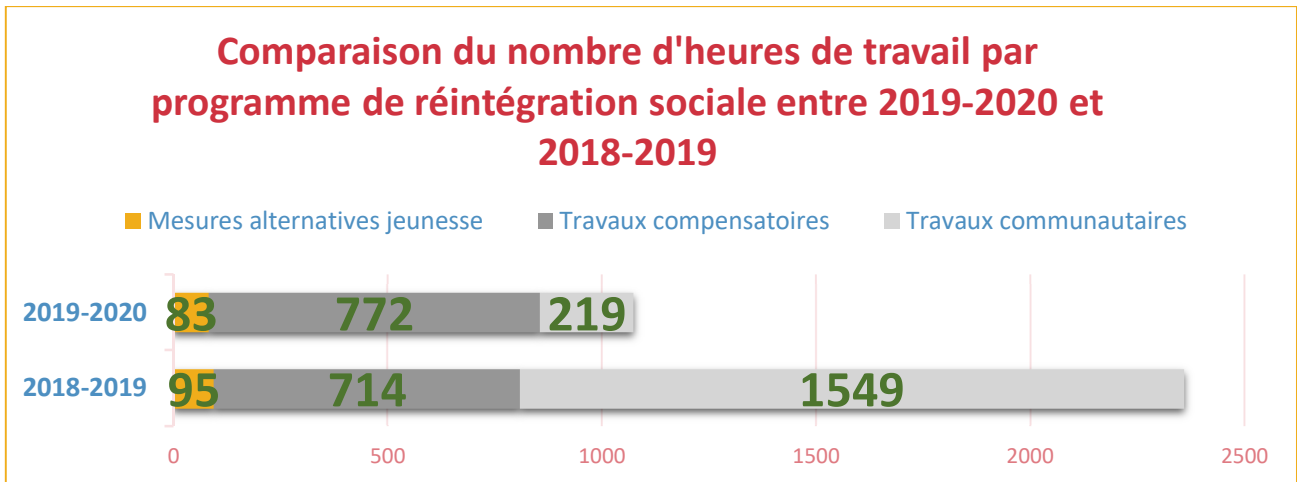
Le Café offre ses services du lundi au vendredi.



Parmi nos services figure aussi celui où l'on donne l'opportunité à des gens qui ont vécu un moment difficile, qui veulent se prendre en main, de faire des travaux communautaires ou compensatoires.

À travers cette obligation de faire des heures de bénévolat, beaucoup y prennent goût et nombreux sont ceux et celles qui reviennent pour un repas, un café, du soutien ou tout simplement pour nous dire « bonjour ».

Nous avons reçu cette année 27 personnes pour ces différents programmes qui ont effectué 1073.75 heures de bénévolat.



Les bazars « Marchands de bonheur » et « les Tiroirs »

Nos deux bazars sont en pleine vie ! Leur mission est de rendre accessible à tous des vêtements de qualité, des jouets et divers articles essentiels ou non à la maisonnée. Ils permettent aussi de fournir les plus démunis, telles les personnes sans abri ou domicile fixe, en dons.

L'administration des opérations des Tiroirs est complètement sous notre responsabilité depuis août 2019. Les Tiroirs ont reçu 6412 clients. Le bazar Marchand de bonheur a reçu 5121 clients et donné des vêtements à 76 personnes dans le besoin.

Nos bazars ont aussi fourni des intervenants de divers organismes tels le CLSC, le Book Humanitaire, l'Écluse (Travail de rue) pour des familles et personnes seules dans le besoin. Nous avons aussi donné à l'école alternative de Sainte-Adèle. Nos dons se sont même rendus jusqu'en Haïti par l'entremise d'un organisme faisant le pont.

La vie associative du Café

Le fonctionnement du Café est basé sur l'implication de tous et chacun.

En ce sens, nous tenons des rencontres régulières avec les membres du conseil d'administration, avec l'équipe de travail ainsi qu'avec les bénévoles.

L'équipe

L'Équipe de travail est constituée de quatre personnes permanentes : Judith Bleau, cuisinière, Catherine Dupré, organisatrice communautaire, Stéphane Villemure, responsable du bazar « Les Tiroirs de Sainte-Adèle » et d'Elise Gauthier, coordonnatrice.

À cette équipe régulière, se joint des personnes contractuelles ou, qui participent à un stage en milieu de travail ; René Cadieux, Stéphanie Crevier, Suzy Turgeon.

Cette année, nous avons eu le privilège d'avoir avec nous, Eric Lavallée, Guy Joseph Binette, Mathieu Dubois et Marie-Danielle Godin. Ces personnes ont contribué de façon significative à tous nos projets.

Et bien sûr, nous soulignons la précieuse participation des stagiaires étudiantEs en travail social du CEGEP de St-Jérôme, Mollie et Charlie, Maxime Olivier Mercier et Vanessa Moisan. Merci !!

Les clients

Les participants, les clients sont sollicités régulièrement afin de connaître leurs intérêts et besoins. Les commentaires recueillis nous orientent dans la planification des services et activités.

Nous avons toujours le souci de prendre en compte les intérêts des personnes qui fréquentent le Café et d'être attentifs à leurs demandes. Nous y répondons dans la mesure du possible.

Les rencontres d'équipe servent à partager l'information, diriger nos actions dans un sens commun et s'assurer de bonnes relations entre les employés.

Les bénévoles

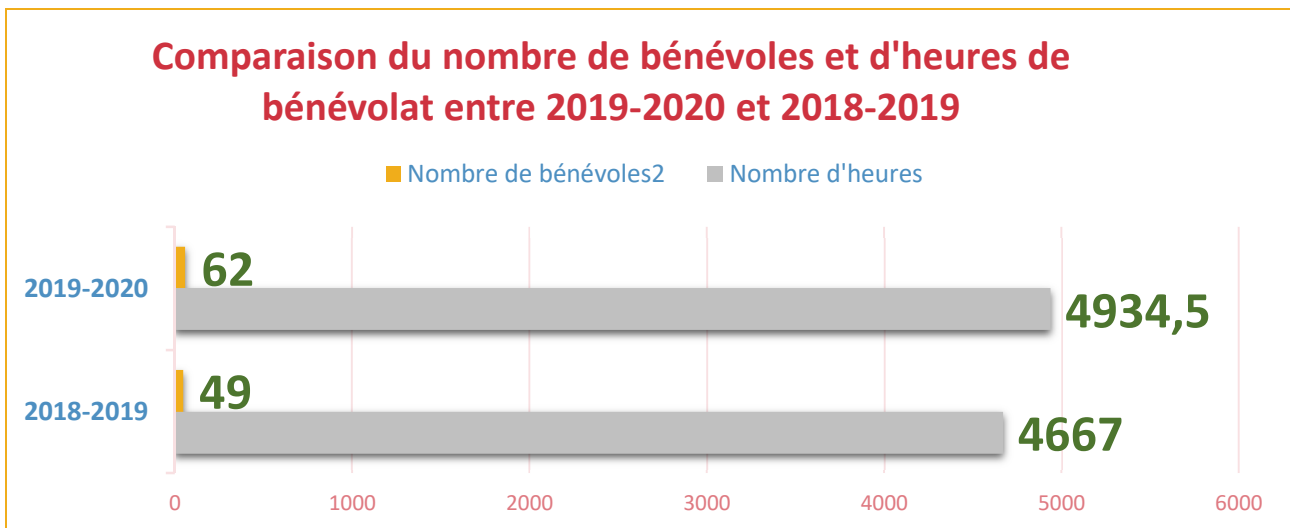
Nous assurons à tous nos bénévoles une formation sur le fonctionnement du Café, des bazars, les règles et l'éthique. En plus de la formation, nous organisons de façon régulière des rencontres avec eux. Par ces rencontres, nous recevons les commentaires et les suggestions et prenons action pour leur offrir un endroit où il fait bon venir.

Nous prenons soin des bénévoles. Nous savons à quel point leur présence et leur contribution est essentielle à la vie et au bon fonctionnement de notre organisme. Sans l'équipe dynamique de bénévoles l'ensemble des services et activités ne pourraient être rendus.

Les bénévoles du Café donnent généreusement du temps dans la cuisine, dans les bazars, au jardin, agissent comme animateur et formateur, donne du temps à la réception et réalisent une panoplie de petites et grandes tâches qui peuvent passer inaperçues mais pour lesquelles l'équipe de travail régulière n'a pas le temps.

Leur contribution est essentielle et nous la reconnaissons. Nous sommes conscients que plusieurs personnes choisissent de s'impliquer comme bénévole pour développer des relations et briser l'isolement. C'est un accès pour une reconnaissance et une valorisation de soi. Chaque année nous soulignons leur apport par une activité festive qui leur est réservée.

Nous avons eu la chance d'avoir durant l'année **62 bénévoles** qui ont effectué **4 934,5 heures de travail**.



Concernant les membres, le Café compte 493 membres dont 105 se sont ajoutés au cours de l'année 2019-2020.

Engagement et concertation avec le milieu

Le Café travaille en collaboration et en concertation avec plusieurs partenaires du milieu.

Le Café est membre actif de :

La Chambre de commerce de Sainte-Adèle

MOCAS Mouvement des organismes communautaires autonomes et solidaires des Pays-d'en-Haut.

REPAS Regroupement des partenaires alimentaires et solidaires des Pays-d'en-Haut.

Les organismes membres travaillent en concertation pour assurer la sécurité alimentaire. La coordonnatrice occupe le siège de vice-présidente à l'exécutif. L'organisatrice communautaire a fait partie du groupe de travail pour l'implantation du projet « BAM » de boîtes alimentaires.

ROCL Regroupement des organismes communautaires des Laurentides.

Participation à l'AGA et aux diverses actions proposées en concertation avec les autres groupes membres.

CSSEESL Coopérative de solidarité des entreprises sociales des Laurentides.

Table de concertation en santé mentale

L'organisatrice communautaire siège sur cette table.

Le Café travaille en collaboration avec :

Carrefour jeunesse Emploi

Formation montage photos donnée dans nos locaux par leur intervenant avec la participation de nos bénévoles.

Centre d'Emploi Québec

L'organisation nous soutient dans notre action en nous permettant de bénéficier de programmes d'intégration en emploi (Subvention salariale et PASS-Action). Ces programmes nous permettent d'aider les personnes à développer des habiletés au travail, se familiariser avec un milieu dont ils se sont éloignés depuis un certain temps, à prendre confiance en eux en participant aux différentes tâches au Café.

DSPC des Laurentides (Sécurité Québec) et Programme des travaux compensatoires

Le Café accueille régulièrement des femmes et des hommes qui, pour différentes raisons, doivent faire des travaux communautaires ou compensatoires. Nous les accueillons, les encadrons, leur offrons une opportunité de redonner à la société. Par la même occasion, nous bénéficions de leurs services pour différents travaux. Un bon partage.

Écluse des Laurentides

Nous travaillons main dans la main avec une travailleuse de rue en vue d'aider les personnes sans domicile fixes et dont les besoins sont très grands.

Entraide bénévole

Nous contribuons à la préparation de repas pour livrer aux aînés.

Entraide Diabète

Deux fois par semaine l'organisme vient chercher des dons au Café. Des vêtements et objets qui ne peuvent être redistribués via notre bazar. Ceux-ci sont vendus à différents organismes à Montréal et les revenus qui leur sont remis servent à la recherche pour le diabète. À noter que depuis le début de la pandémie nous avons dû trouver d'autres solutions au surplus de nos bazars car l'organisme a arrêté temporairement ses services.

Garde-Manger des Pays-d'en-Haut

Le Café participe, par l'entremise de ses bénévoles, à l'entretien du jardin solidaire qui, depuis cette année, en partage de façon équitable la responsabilité avec le Garde-Manger. Nous avons également collaboré à l'organisation d'une grande cueillette et vente de vêtements et jouets pour toute la famille afin de dépanner les citoyens de la région en temps de pandémie. Dix camions furent remplis, le tout fut entreposé en quarantaine durant tout l'été dans une grande salle du bâtiment du Mont-Gabriel jusqu'à la vente qui eut lieu au centre communautaire Jean-Baptiste Rolland, gracieuseté de la Ville de Sainte-Adèle. Un gros merci aussi à la MRC des Pays-d'en-Haut, Mont-St-Sauveur et la Ville de Sainte-Adèle pour les locaux ainsi que leur soutien financier.

Philtex, Entraide Diabète, Support.CA

Trois organismes qui contribuent à la redistribution des dons que nous recevons et pour lesquels nous ne sommes pas en mesure de conserver par manque d'espace.

L'Échelon des Pays-d'en-Haut

Partage d'informations et collaboration diverses.

Maison de la famille des Pays-d'en-Haut

Partenaire dans divers lieux de concertation et partage de biens pour les familles.

MAVN (Organisme de justice alternative pour jeunes contrevenants)

Nous recevons à quelques reprises des jeunes qui ont commis un délit et qui ont des heures de travaux à effectuer. Un bon moment pour permettre à ces jeunes gens de se prendre en main.

Moisson Laurentides

Principal partenaire pour nos denrées alimentaires.

Ville de Sainte-Adèle

Nous avons participé à la grande fête de l'Halloween qui est organisée chaque année sur la rue. Nous avons ouvert nos portes afin de distribuer des friandises et offrir un endroit pour que les enfants et parents puissent se réchauffer. Collaboration de la ville pour annoncer nos activités et services dans l'infolettre hebdomadaire destinées aux abonnés de l'infolettre de la Ville de Sainte-Adèle ainsi que dans la revue saisonnière *L'Adéloise* de la ville. La ville nous a aussi offert un espace de diffusion sur le panneau numérique à l'entrée de la ville afin de promouvoir la grande cueillette en partenariat avec le Garde-Manger.

Cap Emploi

Référence pour l'intégration de personnes en emploi au Café.

CEGEP de St Jérôme

Nous avons accueilli des stagiaires du programme de Travail Social qui nous ont préparé un excellent atelier sur l'estime de soi. Malheureusement, les stagiaires suivants qui s'apprêtaient à concevoir une vidéo témoignage de notre organisme afin qu'on puisse la diffuser à divers endroits stratégiques tels le salon du bénévolat et la télévision communautaire, n'ont pas pu mener à terme leur projet dû à la pandémie.

Centre de Yoga Esprit de corps

Collaboration des professeurs et accès à prix compétitifs à leurs services pour les clients du Café.

Chambre de commerce

Nous avons organisé notre première présence au Marché de Noël de la Ville de Sainte-Adèle et ce fut un réel succès auprès des clients du Marché qui furent ravis d'acheter leurs cadeaux de Noël pour une bonne cause !

CLSC

Références, travail de collaboration, accueil des clients de plusieurs intervenants, notamment en santé mentale, en vue d'offrir un lieu pour l'intégration sociale aux personnes vivant des difficultés.

Contribution de la communauté

- Boulangerie Au Vieux four
- Boutique de costume Angelu
- Café White et Cie
- Chocolaterie Marie-Claude
- Cinéma Pine
- Épicerie Dans mon bocal
- La Farandole
- Les Chineuses
- Marché IGA
- Pharmacie Uniprix
- Restaurant les Têtes de cochons
- Vogel

Partenaires financiers

- Caisse Desjardins des Pays-d'en-Haut
- Centraide
- Centraide (Nouveaux Horizons)
- CISSS Laurentides
- Député provincial, Nadine Gireault
- Donateurs et donatrices de la communauté
- Emploi Québec
- MRC des Pays-d'en-Haut
- PSOC
- Ville de Sainte-Adèle

Perspectives 2020-2021

- Élaborer une stratégie de communication en développant entre autres une « infolettre » pour les membres. Il serait aussi intéressant d'utiliser la plateforme de l'infolettre pour partager des articles, du contenu, qui puissent intéresser nos membres de par la thématique de notre mission d'être, briser l'isolement.
- Augmenter notre bassin d'animateurs-trices communautaires ;
- Enrichir davantage l'expérience des bénévoles ;
- S'adapter davantage à la situation de pandémie : restaurer notre budget ; embaucher quelqu'un pour aider avec le service aux tables ; augmenter notre capacité de fournir l'espace pour les activités ; offrir la possibilité de sortir de l'isolement de manière virtuelle.

Annexe 1 - PROCÈS-VERBAL

ASSEMBLÉE GÉNÉRALE ANNUELLE du Café communautaire L'Entre-Gens

Tenue au 1006, rue Valiquette, Sainte-Adèle

Mercredi, le 4 décembre 2019 à 16h

Membres actifs présents:

Pierre A. Magnan

Monique Éthier

Claude Duchemin

Josée La Badie

Stéphanie Crevier

Pierre Morabito

René Cadieux

Francine Marcoux

Judith Bleau

Nathalie Bédard

Nadine Brière

Claire Dionne

Nathalie Esain

Élise Gauthier

Danielle Tremblay

Louise Brault

Karine Allard

Diane Meunier

Françoise Groulx

Gérald Arbour

ORDRE DU JOUR

1. Ouverture de l'assemblée et mot de bienvenue
 2. Élection d'un président et d'un secrétaire d'assemblée
 3. Vérification de la légalité de l'assemblée
 4. Lecture et adoption de l'ordre du jour
 5. Lecture et adoption du procès-verbal de l'AGA du 13 décembre 2018
 6. Présentation du rapport d'activités 2018-2019
 7. Présentation du rapport financier 2018-2019
 8. Nomination d'un vérificateur comptable
 9. Présentation des prévisions annuelles 2019-2020
 10. Élection d'un président et d'un secrétaire d'élection
 11. Élections des administrateurs au sein du conseil d'administration
- Période de questions